

土地 使用 强度 控制	地块编码	1312(其他公用设施用地 /应急避难场所)
	用地性质	KKKZ-QTGYSS-01
	容 积 率	≤0.8
	建筑密度 (%)	≤30
	建筑限高 (M)	≤12
土地 使用 控制	绿 地 率 (%)	≥20
	用地面积 (M <sup>2</sup> )	1194.87
	地上建筑面积 (M <sup>2</sup> )	≤955.90
	人口容量	398
	主出入口	W/E
交通 控制	机动车位 (个)	0.5车位/100平方米建筑面积
	非机动车位 (个)	1.0车位/100平方米建筑面积
	建筑退线	
建筑 退线	东面退后 (M)	3
	南面退后 (M)	3
	西面退后 (M)	3
	北面退后 (M)	3
配套 服务	配套服务设施	应急通信设备、应急供电、 应急厕所、应急水源

图 例

- 1312 其他公用设施用地
- 规划用地界线
- 规划道路红线
- 规划道路中心线
- 规划路缘石线
- 建筑控制线
- 禁开口路段
- 规划出入口
- 尺寸标注
- 控制点坐标
- 道路横断面符号
- 应急厕所
- 应急供电
- 应急通信设备
- 应急水源

道路 横 断 面			地块编码		
	A-A道路横断面	B-B道路横断面	用地性质	用地面积	建筑面积
			容积率	建筑密度	道路面积
			建筑限高	绿地率	出入口

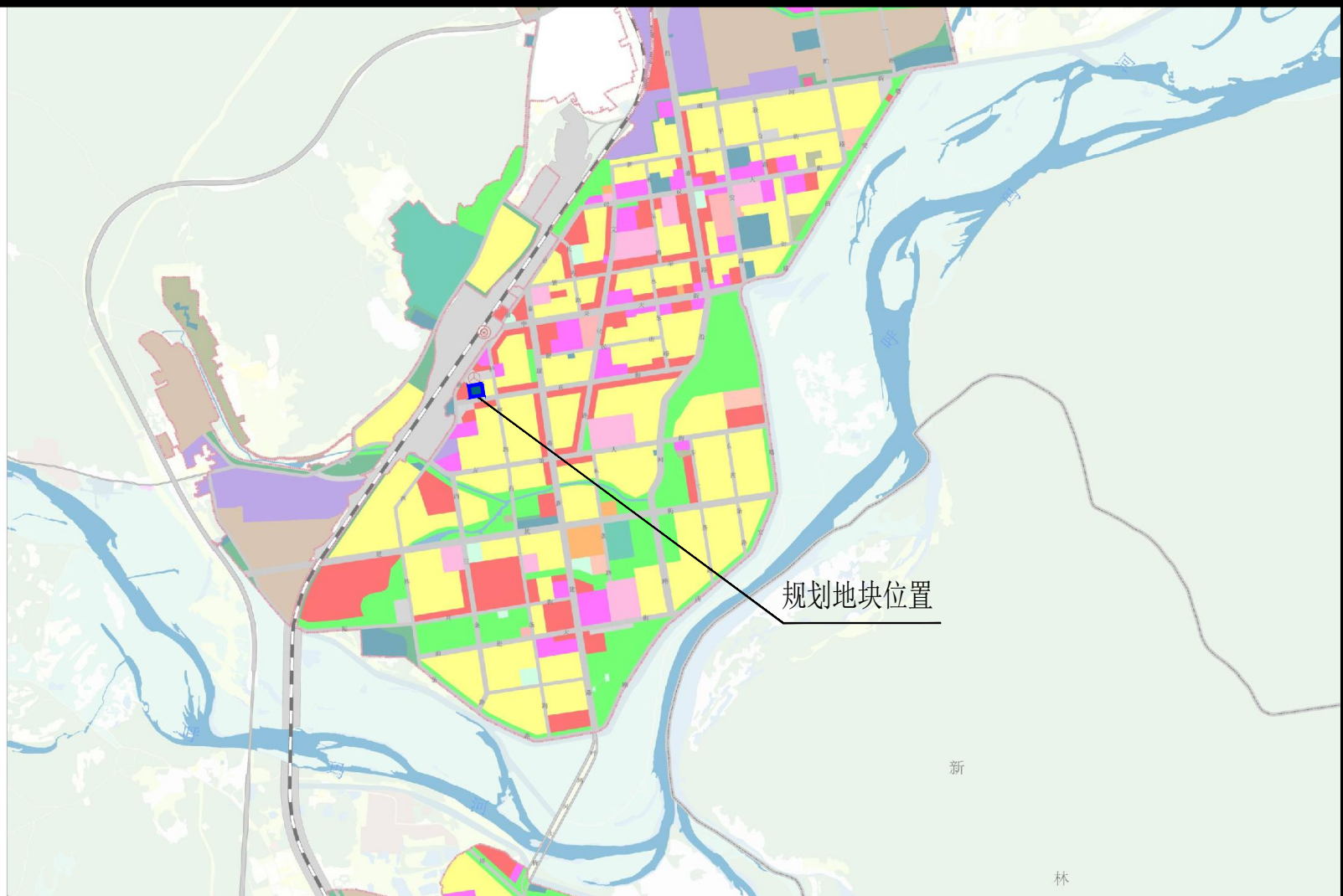
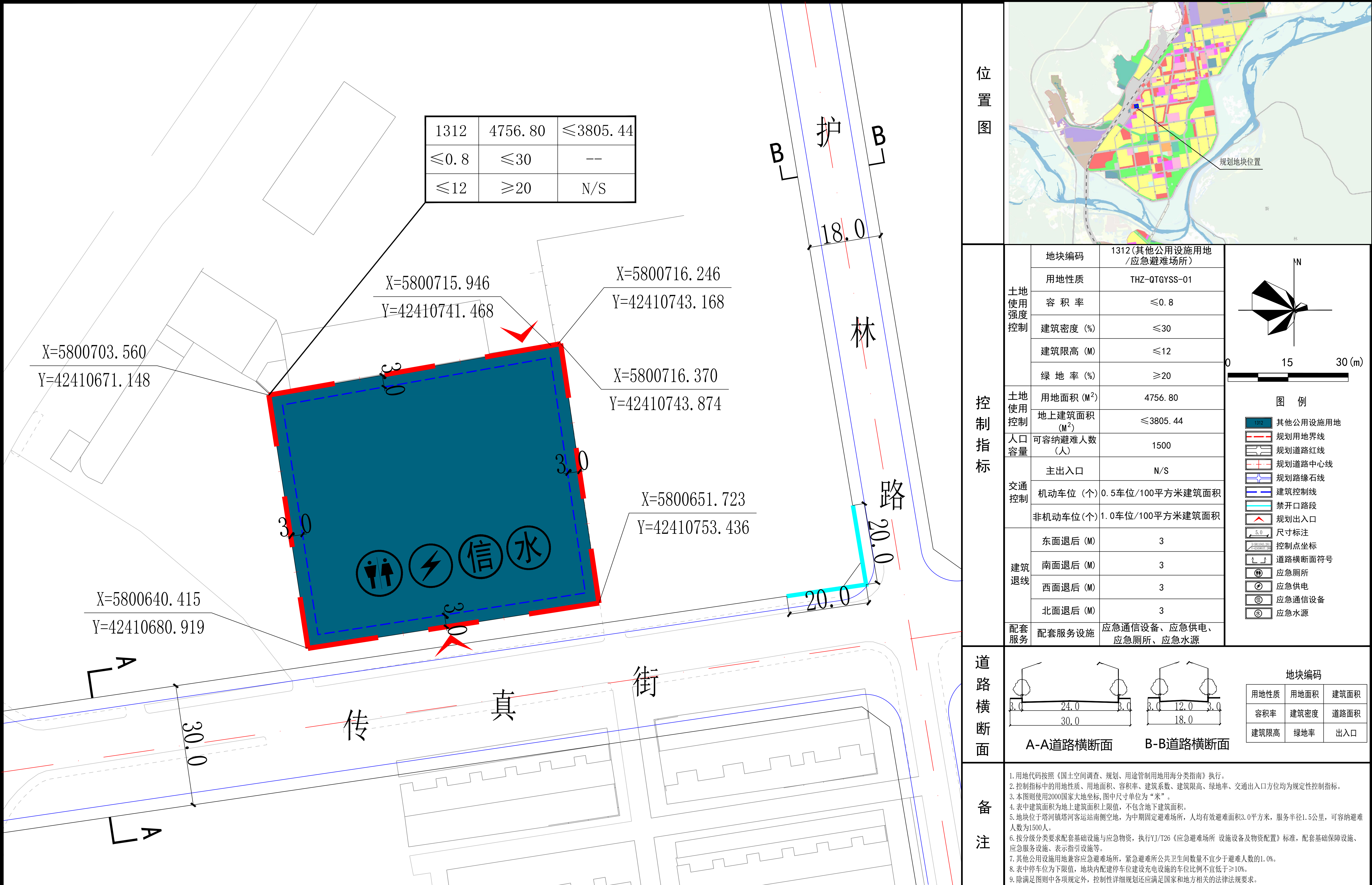
备注

1. 用地代码按照《国土空间调查、规划、用途管制用地用海分类指南》执行。  
2. 控制指标中的用地性质、用地面积、容积率、建筑系数、建筑限高、绿地率、交通出入口方位均为规定性控制指标。  
3. 本图则使用2000国家大地坐标,图中尺寸单位为“米”。  
4. 表中建筑面积为地上建筑面积上限值,不包含地下建筑面积。  
5. 地块位于开库康镇边境派出所东侧空地,为中期固定避难场所,人均有效避难面积3.0平方米,服务半径1.5公里,可容纳避难人数为398人。  
6. 按分级分类要求配套基础设施与应急物资,执行YJ/T26《应急避难场所 设施设备与物资配置》标准,配套基础保障设施、应急服务设施、表示指引设施等。  
7. 其他公用设施用地兼容应急避难场所,紧急避难所公共卫生间数量不宜少于避难人数的1.0%。  
8. 表中停车位为下限值,地块内配建停车位建设充电设施的车位比例不宜低于≥10%。  
9. 除满足图则中各项规定外,控制性详细规划还应满足国家和地方相关的法律法规要求。

# 塔河县开库康镇应急避难场所建设项目控制性详细规划

单位名称	中智投工程管理有限公司	建设单位	塔河县开库康镇应急避难场所建设项目
审定	项目负责人	工程名称	塔河县开库康镇应急避难场所建设项目
审核	专项负责人	图 名	07 规划图则
校对	设计制图	工程编号	图 号
			日 期





土地 使用 强度 控制	地块编码	1312(其他公用设施用地 /应急避难场所)
	用地性质	THZ-QTGYSS-01
	容 积 率	≤0.8
	建筑密度 (%)	≤30
	建筑限高 (M)	≤12
土地 使用 控制	绿 地 率 (%)	≥20
	用地面积 (M <sup>2</sup> )	4756.80
	地上建筑面积 (M <sup>2</sup> )	≤3805.44
	人口 容量	可容纳避难人数 (人)
	可容纳避难人数 (人)	1500
交通 控制	主出入口	N/S
	机动车位 (个)	0.5车位/100平方米建筑面积
	非机动车位 (个)	1.0车位/100平方米建筑面积
建筑 退线	东面退后 (M)	3
	南面退后 (M)	3
	西面退后 (M)	3
	北面退后 (M)	3
配套 服务	配套服务设施	应急通信设备、应急供电、 应急厕所、应急水源

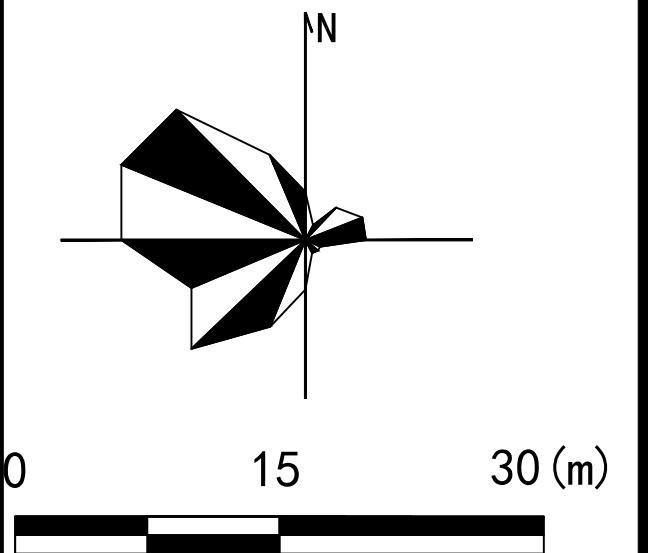
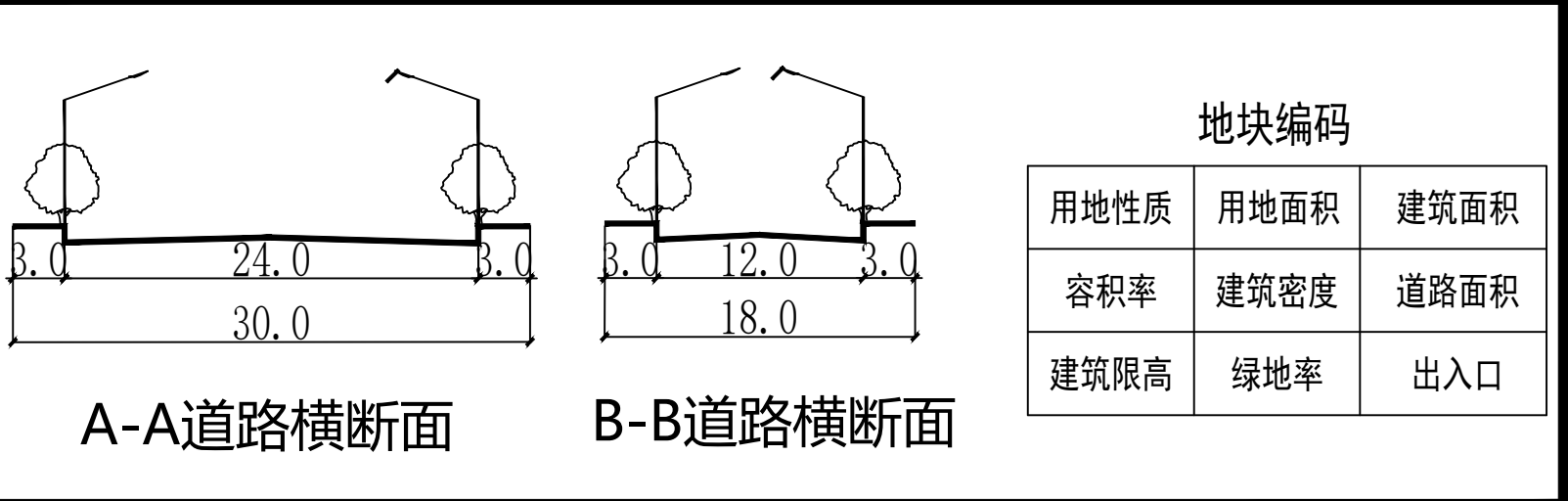


图 例

- 1312 其他公用设施用地
- 规划用地界线
- 规划道路红线
- 规划道路中心线
- 规划路缘石线
- 建筑控制线
- 禁开口路段
- 规划出入口
- 尺寸标注
- 控制点坐标
- 道路横断面符号
- 应急厕所
- 应急供电
- 应急通信设备
- 应急水源



- 备注
- 用地代码按照《国土空间调查、规划、用途管制用地用海分类指南》执行。
  - 控制指标中的用地性质、用地面积、容积率、建筑系数、建筑限高、绿地率、交通出入口方位均为规定性控制指标。
  - 本图则使用2000国家大地坐标,图中尺寸单位为“米”。
  - 表中建筑面积为地上建筑面积上限值,不包含地下建筑面积。
  - 地块位于塔河镇塔河客运站南侧空地,为中期固定避难场所,人均有效避难面积3.0平方米,服务半径1.5公里,可容纳避难人数为1500人。
  - 按分级分类要求配套基础设施与应急物资,执行YJ/T26《应急避难场所 设施设备与物资配置》标准,配套基础保障设施、应急服务设施、表示指引设施等。
  - 其他公用设施用地兼容应急避难场所,紧急避难所公共卫生间数量不宜少于避难人数的1.0%。
  - 表中停车位为下限值,地块内配建停车位建设充电设施的车位比例不宜低于≥10%。
  - 除满足图则中各项规定外,控制性详细规划还应满足国家和地方相关的法律法规要求。

# 塔河县塔河镇应急避难场所建设项目控制性详细规划

单位名称	中智投工程管理有限公司	建设单位 工程名称	塔河县塔河镇应急避难场所建设项目
审定	项目负责人	图 名	07 规划图则
审核	专项负责人	工程编号	图 号
校对	设计制图	日期	